

# VSHL-NYTT

## ORGAN FOR VESTOPPLAND SLEKTSHISTORIELAG

NR. 4 1983 ÅRG. 1



MYLIUS



STABELL



SKAKTAVL

Dette er familievåpnene til en del slekter som vi kan komme bort i her i distriktet.

# VSHL-NYTT

## ORGAN FOR

### VESTOPPLAND SLEKTHISTORIELAG

Postboks 266 2800 Gjøvik

Medlemskontingent  
Kr 50 pr år

VSHL kommer ut  
4 ganger i året

#### LAGETS STYRE.

Formann:

Ole M. Granum

Nestformann:

Henry Hoel

Sekretær:

Jan E. Jaatun

Kasserer:

Fredrik Dyhren

Styremedlemmer:

Per Braastad

Leif A. Wien

Svein E. Ødegård

#### Bladstyre.

Henry Hoel

Arne Amundgård

Knut J. Buskum

## INNHOLD:

Lagsnytt	Side	3
Brev	"	4
Slektsforbindelse over bygdegrensene"		5
Slektslitteratur ved arkivet på Eiktunet	"	12
Gamle dokument...	"	14
Slektsforskning..	"	15
Hvem var Ole Hages qvindes Moder?...	"	17
Runar	"	19
Spørsmål og Svar..	"	20
Litt om familien Nagell	"	23
Slekt fra Otter- sveen i Kolbu ....	"	25
Om genealogi	"	27
Den slekthist- oriske delen av regionalarkivet ved Toten Museum	"	28

# LAGSNYTT

Arbeidet med slektsarkivet vårt skal nå startes opp, dette tror vi skal bli til stor nytte for medlemmene. Vi orienterer om dette på førstkomende møte 3 nov.

Møtene for resten av året fordeler seg slik:

Torsdag 3 nov. i Gjøvik  
Sted: Biblioteket kl. 19.00

Torsdag 10 nov. på Hadeland  
Sted: Roa ungdomsskole kl. 19.00

Torsdag 1 des. i Gjøvik  
Sted: Biblioteket kl. 19.00

Torsdag 1 des. på Hadeland  
Sted: Roa ungdomsskole kl. 19.00

Vi har nå mottatt microfilmer for kirkebøkene fra Land, det er 9 filmer og de er tilgjengelige for medlemmene på Gjøvik bibliotek.

Vi minner også om at vi har kopiert kirkebøkene for Vardal prestegjeld for tidsrommet 1814 til 1913. Bøkene fram til 1878 er innbundet og tilgjengelige for medlemmene på Gjøvik bibliotek, materiale etter 1878 er ennå ikke innbundet, er det noe du trenger for dette tidsrom så ta kontakt med formannen.

Hva synes du om formatet og innholdet i dette nummer av bladet vårt?

Hva synes du om møteprogrammet og møtene våre?

Møt fram på møtene og si din mening !

# BREV FRA LESERNE

Til "Avisa"

Jeg har samlet endel stoff og data om: Foged i Hadeland, Toten og Valdres, Peter Frantzen Dorph, f. 1703, død 1767, gift med Anne Hoff f. 1729, datter av sogneprestparet på Toten, Ole Hannibal Hoff og frue Anne Sofie f. Bøyesen. En av etterkommerne var husmann i Land Ole Hanibal Dorph f. 1751 d 1795 gift med Maren Christoffersdtr. Berg f. 1765 d 1857. Interesserte som vil ha eller har opplysninger om denne slekt, kan kontakte: Arne M. Sandlie, 2750.

Vet du om andre kan ha skrevet slektsbok som du kan finne opplysninger i? Ta en tur til biblioteket og spør etter boken "Norske Slektsbøker" av Morten Hansen, utgitt på Aschehoug, Oslo i 1965. Finner du et navn du leter etter i registeret, står det et nummer etter navnet. Det er en henvisning til en slektsbok som du finner omtalt foran i samme bok.

Ja, Ole Hannibal Hoff var jo uten tvil en av de mest kjente Totenprestene på 1700-tallet. Han var prest på Toten i over tretti år og må vel ha funnet seg vel til rette der. I hans tid ble bolighuset i prestegarden bygt, og han forsøkte forbedringer i jordbruket og var en aktiv person på Toten. Et par rettssaker kom han også ut for, men han greidde seg gjennom dem uten mange "skrammer". En gang ble han beskyldt for "papisteri" altså for katolske "tendenser", og det ble også innkalt en mengde vitner, men det var umulig å bevise noe og saken løp derfor ut i sanden. Det finnes trolig tre portretter av Ole Hannibal Hoff, det ene i Hoff kirke de to andre på Toten Museum. Flere av forfedrene hans er nevnt i slektsbøkene for Sommerfelt og Weidemann og ellers er det også andre som har forsket i denne slekta, og vi håper å kunne bringe mer stoff omkring dette seinere og oppfordrer samtidig leserne å ha oss i tankene framover med tanke på stoff til bladet vårt. (Arne Amundgård)

# Slektsforbindelse over bygdegrensene

Av Jan Eilert Jaatun

Vi starter "reisen" vår på Hol i Kolbu. Navnet Hol betyr en rundaktig høyde. Det passer godt med gårdens beliggenhet. På Hol finner en også en stor gravhaug som er godt bevart og regnes som den peneste i Kolbu.

Ved matrikuleringen i 1669 var det 3 noenlunde jevnstore bruk på Hol. Bøndene der var Peder Knudsen, Lars (Laurits) Jonsen og Ole Østensen. De var alle sammen leilendinger, alderen deres var i 1666 henholdsvis 65, 30 og 81 år. Det er den tredje gården og tredje brukeren som har interesse for oss: Ole Østensen og hans bruk -dragonkvarteret Nordre Hol.

I 1632/33 bygslet Ole 3 bpd. smør og 1 fj. malt krongods i Hol samt 1/2 pd. som Velbyrdige Hartvig Huitfeldt eide. Skylden på gården var i 1669 3/4 skpd. tunge, 3 bismpd. smør og 6 skinn. Derav var 1/2 skpd. prostigods, kronen eide 1 fj. og 3 bpd smør, 3 skinn var hospitalgods og 3 skinn eide brukeren selv.

Vi støter her på en opplysning som forteller mye om forholdene den gang. Kronens andel i gården var satt i pant til Daniel Knoph. Han var en prestesønn fra Roskilde som hadde slått seg på handel og var blitt tollforvalter for det søndenfjeldske Norge i midten av 1650-årene. Kongen manglet på den tiden konstant likvide midler. Han måtte låne penger av rikfolk og betalte også til dels lønninger med jordegods. Daniel Knoph fikk på den måten pant i en rekke gårder på Toten.

I fogdens manntall 1664 støter vi for første gang på Østen Torgersen. Han oppføres da som tjenestedreng, 15 eller 13 år gammel (tallet er utydelig). Prestens manntall 1666 opplyser at Østen Torgutsen 21 år og soldat bruker 1/2 parten av gården.

Disse aldersopp gavene stemmer ikke overens, men det må siktes til samme person. Prestemanntallet skulle da være det mest pålitelige, siden Østen i 1666 var soldat og alt var blitt gardbruker. Feil må det derfor være når det ved Østens begravelse i 1718 opplyses at han var 90 år gammel, altså født om lag 1628. Han må være født om lag 1645.

Hvem var så Østen Torgersen/Torgutsen? Det var det uråd å finne ut med kildene en vanligvis benytter for å granske Totenslekter. De var nemlig det første jeg undersøkte, for heldigvis var det slik at folk vanligvis ikke flyttet utenbygds på 16-1700-tallet. Det ville ellers vært en umulig oppgave å være slektsgransker. Folk flytter nok en del men innen bygda, og de skaffet seg gjerne kone fra nabolaget. Men ingen regler uten unntak. Kirkeboka for Toten begynner i 1695. Den kunne ikke brukes til å lete etter opprinnelsen til Østen Hol. Skifteprotokollen var da en bedre kilde. Men heller ikke der var det noe å finne i de første protokollene.

Rundt 1690 var skifter fra Gran ført inn i skifteprotokollene for Toten, Vardal og Biri, og bare det faktum fikk meg til å se nærmere på dem. Og nå smilte fru Fortuna til en ivrig amatørgeneolog. Noen sier at en slektsforsker må ha teft. En må vel være ærlig og like gjerne kalle det flaks mange ganger. Men det er et faktum at en kan være heldig og finne ting av interesse for en selv - også når en arbeider med andres slektsproblemer.

Den 4. september 1693 "skede schifte paa Gulden udj Gran sogn paa Hadeland efter Sal. Torger Mogensen som døde uten livsarvinger med hans igienlevende Quinde Marthe Torgersdtr. haver ellers ingen livsarvinger efterladt, mens hans arvinger var:

1) Ole Mogensen Heyer som er samhode med Sl. Torger Mogensen og førmente han at arve allene, det iche efter loven kan skee, angav hand saa hans halvsødskende eller deres børn som nemlig:

2) Jur Alm er død haver efter ladt 4 børn nemlig Hans Kluchejord her udj sognet boendis. Hans søn Jur Houg som er myndig tilstede. 2. Anders Jursen er død efterlod sig 1 søn Jur Ougendahl. 3. Joen Jursen er død efterlod sig 1 søn Joen Joensen. 4. Maren Jursdtr. Egge er død efterlod 3 børn 1 søn og 2 døttre.

3) Torger Torgersen Schreberg er død haver efterladt sig 2 børn Østen Torgersen boendis paa Hoel paa Totten er tilstede, Christopher Rud boer her i sognet er tilstede.

4) Poul Torgersen er død haver efterladt sig 1 søn ved navn Jacob Poulsen som boer paa Bragenes og iche tilstede.

5) Christian Torgersen er død haver etterlat 4 børn nemlig: 1. Johanne er gift med Søren Emanuelsen Smed, boer udi Jevnager sogn og hand tilstede. 2. Dorthe Christensdr. er gift med Jur Jonassen som boer udi Soller iche tilstede. 3. Eli Christensdatter er gift med Ellen Nes og boer udi Soller er ej tilstede, 4. Anna Christensdr. tilholder udi Bergen og menis at vere ugift.

6) Østen Torgersen Aschim er død haver etterlat 6 børn nemlig: 1. Erich Østensens Løvlien lever og ej tilstede. 2. Torger tilholder paa Stubstad, lever og tilstede. 3. Kirsten Østensdr. tilholdendis paa Schreberg, lever og er enche ej tilstede. 4. Ragnild er gift med Gulbrand Larsen Engnes herudj Sognet og ej tilstede. 5. Maren er gift med Ole Schreberg og ej tilstede. 6. Karen Østensdr. er gift med Narve Aschim og er hand tilstede."

Registreringen hadde funnet sted 27. juli og det nevntes at boet hadde odelsgoods 3 fjerding tunge i gulden. - Så en kommentar til dette skiftet:

Jur Augedahls sønn Anders var gift med Kirsti Mikkelstr., datter på Øvre Rustad på Kapphøgda i Østre Toten. Så også her har en forbindelse Gran - Toten.

Den Ellen Nes som bodde i Solør, er en Ellen/Erland Svendsen Mellom Nes i Grue. Tilfeldig eller ei. Jeg vet ikke, men i 1558 kjøpte en Jovar Thorbjørnsen hele Nes (Diplomatarium Norvegicum XVI 652), kan det være samme Joar/Giurd/Jur-navnet vi har på Alm? Kan Eli Christensdatter ha giftet seg med en slektning?

Jeg gikk lenge ut i fra at den foreløbig ukjente stammor var gift 2 ganger. Et skifte på Alm i Brandbu 14. november 1661 etter "Jur" Alm viser at han het Giurd Bjørnsen. Moren må derfor ha vært gift 3 ganger - først med en Bjørn, dernest med en Torger og sist med en Mogens. Hvem disse ektemennene var, vet kanskje noen av dere lesere?

Prestens manntall fra 1664 viser at brukeren av Skreberg da het Ole Lauritsen. Han var 40 år gammel og følgelig født omkring 1624. I rubrikken for sønner finnes Christopher Torgutsen, 12 år gammel.

Dette må være den samme som Christopher Torgersen Rud eller Rue. at farsnavnet varierer, kan komme dels av uttalen, dels av den enkelte manntallsfører. Torger Torgersen Skreberg er med andre ord død før 1664, og enken er nå blitt gift på ny med førnevnte Ole Lauritsen.

Torger Torgersen var, som det ganske riktig nevnes i 1693, bruker på Skreberg i Brandbu. Men han satt der bare som leilending, for i 1669 eide presten på Eidsvoll, herr Mads, 1 skpd. i gården, mens bare 1/4 fjerding - som garden var skyldlagt for på grunn av et "engeland" - tilhørte brukeren. Om garden heter det ellers i matrikkelen at den hadde "nogit Schoug til huus behoff" og at den var "paalagt rødningsland och hummelhage". Garden fødte 1 hest, 5 kyr, 4 ungfø, 8 sauer og 6 geiter. Av korn sådde brukeren 5 tønner.

Torger Torgersen har kanskje vært fra Askjum i Brandbu, for der finner vi i 1664 den yngste broren, Østen Torgersen, 58 år gammel og halvbroren Torger Mogensen f. o. 1619. De brukte omtrent like mye av garden, som forøvrig var dragonkvarter. Østen brukte en gårdspart på 2 1/2 skpd. tunge og Torger 2 1/2 skpd. og 1 fjerding. Dette var fullgårder som fødte henholdsvis 12 og 14 kuer, 2 og 3 hester og en del sauer. Udsæden var 8 og 10 tønner korn.

Østen eide 2 1/2 fjerding i sin gårdspart, Torger ingenting, så det er bare naturlig at han søkte ut og flyttet til Gullen. Det kan se ut som han kom dit ved sitt giftermål med Marthe Torgersdtr. Hun han ha vært datteren til brukeren på Gullen i 1664, Torger Torgrimsen. Denne var 58 år gammel og f. o. 1606 og han kan godt ha hatt en datter som ble gift med Torger Mogensen. Vi husker at Torger Mogensen var født o. 1619, og det var ingen sjeldenhet at en kone kunne være både 10 og 20 år yngre enn sin mann den gang.

Noe som er litt påfallende når vi ser på prestemanntallet i 1665 er at begge brødrene som er på Askjum må være gift med enker. Er disse enker på gården, faller jo selvsagt antagelser om at Østen Torgersen og Torger Mogensen er derfra bort.

"Reisen" begynte i Hol i Kolbu, og vi tar så en liten tur tilbake dit. Var det noen slektsforbindelse mellom brukerne der Ole Østensen og Østen Torgersen? Det behøver selvsagt ikke være det, men et par momenter antyder det: For det første navnet Østen. Dernest var det ikke vanlig at man i ung alder søkte tjeneste utenbygds. Var Ole Østensen en slektning, fars morbror? I så fall blir reisen fra Brandbu forståelig. Vi skal huske at også en av Østen Torgersen farbrødre het Østen.



I et utrykt diplom i Riksarkivet datert 1563 solgte en Østen Pedersen på Hol sin kone Ragnild Olsdr. og barns samtykke ødegården Borgeengen med "quernstødit ved brotsallebroen" i Kolbu. Østens far, Peder Østensen, hadde kjøpt samme Borgeeng av en Sindre Tordsen, som hadde kjøpt gården av Tollef Vestre Bjørke som også hadde kjøpt stedet. Dette kan være slektens eldste aner på Hol.

Østen Torgersen ble gift 2 ganger. Første gang med en Liv Stensdr. med hvem han fikk datteren:

1. Marthe f. o. 1675 ble gift 26. des. 1707 med Per Jensen Narum. De bodde i 1718 på Flaterud.

Ekteskapet mellom Østen og Live ble ikke langvarig. Det var skifte etter henne den 16. november 1681. Østen var da allerede gift på ny. Det var ingen fast eiendom i boet, men en ganske stor besetning: 8 kuer, 4 toårsgamle kviger, 1 okse, 5 fjorkalver, 4 voksne sauer, 3 ungsauer, 4 svin, 1 hest, 1 fole og 2 gamle hopper. Østen giftet seg for andre gang med Kirsti Sevaldsdr., de fikk 2 sønner:

2. Sevald, oppgitt å være 63 år i 1742. Han skulle da være født o. 1679. Han ble 30. januar 1704 gift med Marthe Halvorsdr. Bjerke. Etter en tid på Bjerke, flyttet han tilbake til Hol. Han ble gravlagt den 3. des. 1742.

3. Ole f. o. 1683 ble eier av storparten N. Hol. Østen Torgersen døde i 1718 og ble gravlagt 8. juli s.å. Om Live Stensdr. vet vi at hun hadde en bror Peder Stensen som var bruker på en av Narumgårdene i Kolbu, de var nok totninger.

Østens Hols 2. kone var derimot ikke fra Toten. Navnet Sevald forekommer i det hele tatt ikke på Toten før med Østens sønn, kan han ikke da like gjerne ha skaffet seg kone fram hjembygda?

1. sept. 1693 ble det holdt skifte på "Ryttergaarden hos Endre Elchen udj Grans Sogn. (Jo det er faktisk formulert slik) efter hans salige Qvinde Anne Toersdr." Barna var: 1. Ole Endresen 16 år, 2. Maren 9 år, 3. Tarl/Tarald 1 1/2 år, 4. Damme Endresdr. 12 år og 5. Lisbeth 5 år.

Registreringen skjedde 5. desember 1692. "Jord egods udj Elchen gaard angiver Endre Sevaldsen at have arvet og kjøbt tils. 1 1/2 skopd. 4 lispd. taxerit for 204 rd.

Derimod angiver Endre at vere skyldig til Østen Hoel for jordegods udj Elchen gaarden 25 rd. Østen Hoel var tilstede paa Skiftet og blev ved handerband forenet med Endre Elchen at han giver hannem aarlig rente af bemte. 25 rd. 1 rixdaler. Imidlertid haver hand for sin fordring udj gaarden Elchen indtil hand bekommer sin betaling.

Rytter Lauridts Elchen haver at fordre for sin Rettighed af gaardeieren og andre for strekning som Endre Elchen kiender sig skyldig at vere 35 rd. 1 ort 20 sk. - Derom blev de og nu paa skiftet derom forenet med handerband at Lauridtz Elchen skal have for bemelte sin fordring udj Elchen gaarden, indtil hand kand betale hannem. Imidlertid vil Lauridtz Endresen aarlig lade sig nøye med leje med it Sold Malt.”

Det står ikke her noe om i hva slags slektskapsforhold Laurits Endresen Eiken står i til Endre Eiken, men han må plent være sønn av Endre og da i et 1. ekteskap. Prestemanntallet av 1666 har følgende opplysninger om Elchen: Bruker Sevald Andersen 57 år, Sønn Lauritz Endresen 3 år. Året før har Sevald en sønn Anders Sevaldsen 30 år gml. og tjener Endre Sevaldsen 26 år. Ingen av disse er nevnt i 1666. Endre var rytter og har kanskje vært utenbygds på militærtjeneste i 1666. Sønnen Laurits Endresen har derimot bodd hos bestefaren. Det står ikke noe oms slektskap med Østen Hoel heller, men vi kan ikke utelukke det. det er i hvertfall fristende å anta' at Kirsti Sevaldsdtr. må være fra Elchen.

Skiftet etter "Østen Torgautsen" på dragonkvarteret Nordre Hol holdt den 21. november 1718. Besetningen var nå blitt mindre enn i 1681 og hele boet var betydelig redusert. Det hang sammen med at sønnen Ole fem år tidligere hadde kjøpt endel av den gardsparten Østen brukte og dermed overtatt sin del av gårdsdriften. Kirsti overlevde mannen i vel 6 år og ble gravlagt den 8. jan. 1725 86 år gammel. - Så til sist et slektsoversyn over personer nevnt i denne artikkelen:

NN

- 1) Bjørn
- 2) Torger
- 3) Mogens

x ————— x  
Torger Mogensen                      Ole Mogensen  
   Gulden                      Heyer  
   1619-1693(sk.4.9.)  
(var på Askim 1664-66)  
   x Marthe Torgersdtr.

Giurd/Jur  
Bjørnsen Alm 1647  
Død 1661(sk.14.11)  
x  
Aase Joensdtr

Torger/Torgut  
Torgersen  
Skreberg 1647

Paul  
Torgersen

Christen  
Torgersen

Østen  
Torgersen  
1606- Askim

Hans Klucheford  
1634-

Østen Torgersen  
på Hoel på Toten

Jacob  
Paulsen  
som bor på  
Bragernes

Erik Østensen  
Løvlien 1658-  
Torger 1661-  
Bor på Stubstad  
Kirsten Østensdtr  
bor på Skreberg, enke  
Ragnhild  
x Gulbrand Larsen  
Engnes

Anders Jursen  
1640-

Christopher Rud  
1650/52-1705

Johanne  
x Søren Emanuelsen  
Smed i Jevnaker  
Dorte Christensdtr  
x Jur Jonassen i Solør  
Elli Christensdtr  
x Ellen Nes i Solør  
■ Erlend Svendsen Nes i Grue  
Anne Christensdtr  
i Bergen

Maren  
x Ole Skreberg  
Karen Østensdtr  
x Narve Askim

Jur  
Haug

Joen Jursen

Jur  
Ogedahl

Maren Jursdtr  
Egge

Joen  
Joensen

1 sønn  
3 døtre

# Slektslitteratur ved arkivet på Eiktunet

Av Lissie Norland

## TRYKTE KILDER:

### Benrud (ET/23)

Borreson, Marcelite (f. Benrud): "Familien Benrud". USA 1958. 15 s. Slektshistorie angår Benrud og Hegge i Biri.

### Briggs, Doris Haugh (ET/49)

"From there to here". USA 1980. 70 s. Slektshistori angår slekter fra Skogen, (Bråstadeie), Mørkved, (Bråstadeie), Hallingstad i Østre Toten, Solberg, Østre Toten, Eriksrudengen i Vestre Toten, Haugh i Ringsaker og Syljuåsen i Ringsaker.

### Egstadbakken (ET/79)

Fostad, Ludvig: "An emigrants background and experience". USA 1973 22 s. Kopi.

### Herberg, Bjørn (ET/69)

"Slekten". Lillehammer 1982. Omhandler slekter fra Herberg og Hellerudstuen i Biuri, Bjugge Hadeland og Toten og Lundbakken, Svenstadstuen. Gjeslingene og Flatmoen alle Venabygd.

### Sveen og Faafeng

Redigert av Brede Ringen. 1980. 98 s. Omhandler slekter fra Sveen i Redalen og Norderhov, Halmrast i Søndre Land, Øren i Ringerike, Grymyr og Loe Hadeland og Faafeng i Ringerike.

### Oudenstad

"Slekten Oudenstad fra Snertingdal". Av Halvard Oudenstad. Gjøvik 1958. 319 s. Omfatter slekter fra følgende garder i Snertingdal: Oudenstad, Austad søndre, Nøss Øvre, Dæhlen, Bakke, Fladlien, Bratlien, Brenner.

## SLEKTSOPPTEGNELSER VED ARKIVET PÅ EIKTUNET

Utrykte kilder.

### Braastad (ET/46)

Slektstavle utarbeidet av Per Braastad.

Herberg, Bjørn (ET/69)

Husmannsplass- og slekthistorie fra Biri Øverbygd. Omfatter følgende slekter: Gunderstuen under Taraldrud søndre, Gunildsæter under Dal, Kusveen under Haugen, Kvekasætra u. Melby, Tømmerbrenden u. Hovde, Furuset u. Hovde, Taaje u. Hovde, Spjutbekkstua u. Tømten og Tralrud u. Tømten.

Lønnum (ET/76)

Slektslister utarbeidet av Per Odd Lønnum angående slekter fra: Bratlien, Rolid, Etnestad, Lønnum, Aalseth i Snertingdal, Rødnes i Søndre Land, Landaasen i Søndre Land og Snertingdal og Undset i Biri.

Sveum, Ida (ET/63)

Slektsopptegnelser angående brukere av Nordenga, Lilleengen, Almsetra og Skaugom i Vardal og Markengbakken i Snertingdal.

Swenson, Mabel (f. Hoveslen Austdal) (ET/40)

Slektsopptegnelser ang. slekter fra Austdal, Markeng og Tofsrud i Snertingdal og Hager i vestre Toten.

Arkivet ved Eiktunet kulturhistoriske museum, Gjøvik, har nå kommet godt igang. Hovedoppgaven er å samle, arkivere, registrere og formidle mest mulig av lokalhistorisk kildemateriale. Følgende arkivkategorier foreligger:

1. Kommunale arkiv fra alle etater i de tidligere kommunene Gjøvik, Vardal, Snertingdal og Biri 1837-1964.

2. Privatarkiv, forenings- forretnings- gards- og slektsarkiv.

3. Grunnlagsmaterialet for bygdeboknemndene i Vardal og Biri/Snertingdal; utskrift fra tinglyste dokumenter ved Stats- og Riksarkivet 1580-1880 (skjøter, pantebrev, auksjonsdokumenter, husmannskontrakter, skatteregnskaper mm) Utskriftene er samlet og ordnet etter matrikelgård.

4. Kopi av kirkebøker for hele Gjøvik kommune, folketellinger 1801 (datalister), 1865 og 1875 (kun Biri/Snertingdal).

Vi kan senere komme tilbake til en oversikt over det vi har av slektsopplysninger på kassetbånd. Og selvsagt er materialet tilgjengelig for publikum ...

# GAMLE DOKUMENTER

Da Skarlagensfeberen er udbredt i Herredet, og man har Grund til at frygte for Sygdommens vidre, Udbredelse, tjener til Underretning.

1. De syge affondres saa godt, det lader sig gjøre, og Samkvam med smittede Huse undgaaes.
2. Børn fra smittede Huse tilstedes ikke Adgang til Skolen, og hvis Sygdommen udbreder sig stærkt i en Skolekreds, eller hvis Lærersens Familie angribes af Skarlagensfeber, standses Skolen indtil videre.
3. Skolestuerne udlufts daglig, og mindst en Gang om Ugen bør Skoleredskaberne udsættes for rigelige Svovlrøgninger. Godt er det om man hver Morgen, før Børnene samles i Skolestuen røger med Edikke, Tjære eller Ener.
4. Store Gravøl efter af Skarlagensfeber afdøde tilstedes ikke.
5. Alle af Skarlagensfeber lidende fattige Syge behandles for Amtskommissionen, ikke vedkommende Fattigklassens Regning.

Bestre Thoten den 19de Januar 1878.

# SLEKTSFORSKNING

drives på mange måter og har en lang historie. Leser en i Bibelen, vil en der støte på flere slektsrekker av imponerende karakter. Det går fram av disse at jødene hadde atskillig interesse for slektsforskning og hadde god greie på sine forfedre og formødre. Dette hang kanskje mellom annet sammen med jødefolkets historie og situasjon. De levde ofte i en presset posisjon, de regnet seg selv for å være "noe utenom det vanlige" ja "Guds utvalgte folk", og i en slik sammenheng var det sikkert av betydning å ha greie på sine røtter blant annet for å vise at en stammer fra en av patriarkene, eller helst fra Adam og Eva da, om det lar seg bevise.

Et annet folk som har hatt stor interesse for ætt og heim er islendingene. Der var det nokså vanlig at en hadde god greie på det som hadde skjedd med ens forfedre langt bakover i tida. De islandske ættesagaene skal være nokså enestående i sitt slag, og en må gå ut fra at de inneholder mange historiske opplysninger som en kanskje ikke ville hatt greie på i dag om en ikke hadde hatt dette materialet å sette seg inn i.

Også her i landet er interessen for historie god. Ikke minst i vår tid er det mange som setter mye inn på å finne sammenhenger, finne ut mest om mulig om sine forfedre og de som har bodd på stedet der en i dag bor. Vi leter etter sammenhenger, etter linjer i historien, etter opplysninger som kan kaste lys over de som gikk foran oss.

En historiker knyttet til Gudbrandsdalen skrev en gang at skottetoget i 1612 på den tid (ca. 1960) var bakre grense for den muntlige tradisjon. Det er mulig at dette er riktig, men det kan vei også hende at tradisjonen i noen tilfeller gikk lenger bakover, men i de fleste tilfeller kortere. Nå er det ofte vanskelig å vite hva som er "ekte" og hva "uekte" tradisjon. I eldre tider da folk ikke hadde særlig med lokalhistorisk litteratur og da en måtte lære sitt nærmiljøs historie å kjenne ut fra det eldre folk fortalte, da kunne en i de fleste tilfelle snakke om sikker muntlig tradisjon. Men i dag er det jo slik at vi i mange tilfeller kan lese om fjerne hendelser i bøker og skrifter, og da blir det straks verre å avgjøre hva som kommer fra informanter og hva en har fra skriftlige kilder. Men hovedsaken er jo kanskje at opplysningene er der og at de er så korrekte som mulig.

Ja, dette ble vel et langt sidehopp. La det hele så avsluttes med noe en stundom hører sagt (helst fra folk som ikke er særlig bevandret uti historisk forskning): Han NN slutta med slektsforskning da han oppdaga at oldefaren hadde unge med tjenestejenta, eller han bestefar ville ikke granske lenger da han fant ut at bror til tippoldefar var dømt til døden for slagsmål med døden til følge. - Vel brotne kar, er det i alle slekter. Men er det ikke nettopp slike opplysninger som gir farge til fortellingene? Trist er det jo på en måte å vite at ens grandonkel dro til Amerika trolig fordi han ble misstenkt for å ha medvirket til at kjæresten, som ble avvist, tok sitt eget liv, men vi kan i alle fall ikke gjøre noe med dette. Og en kan jo stille spørsmålet: Hva kunne grunnen til dette være? Hvorfor gikk det slik? Lærer vi noe om historien ut fra slike fortellinger? Ja vi gjør da vel det? (Arne Amundgård) .





# Hvem var Ole Hages qvindes Moder?

Av Per Braastad

I en rettssak i 1707 mellom Erich Lønnum i Snertingdal og Ole Solberg og Gunder Aasen i Vardal møtte som vitne Ole Hage i Vardal, 33 år gammel. Det nevnes at hans far het Kiæld Hage, og det ble opplyst at Ole Hages qvindes Moder er kiødelig søskendebarn til Gunder Aasen.

Det kan være av interesse å se hvordan slektskapet er. Ole Kjeldsen Hage født 1671 (eller 1674?) død 1742 var gift med Agnethe Olsdatter Bjerke fra Biri. Hun var datter av Ole Larsen Melby som overtok Bjerke og Gudbjør Gundersdatter Bjerke, som da skulle være søskenbarn til Gunder Aasen.

Den første som vi kjenner av slekten på Bjerke er Oluf Jensen som var bruker i 1612. Han var født i 1574 (92 år i 1666) og eide bla. 1 hud og 3 skinn i Koll i Vardal og døde i 1669. Ved skiftet etter ham er det oppført 8 barn: Jens, Hans, Gunder, Eli, Gunhild, Kjersti, Marte og Ingeborg. Det er den 3. sønn Gunder Olsen som overtar Bjerke, gift med Gudbjør Gudbrandsdatter Mæhlum fra Brøttum og deres datter er da Gudbjør Gundersdatter som er Ole Hages qvindes Moder.

Den eldste sønn på Bjerke Jens Olsen overtar Koll i Vardal. Han var født 1605 og gift med Bodil Henriksdatter Unset. I 1664 var han kirkeverge i Braastad kirke, og Bodils bror Tollef Henriksen Smeby gav 9 mark til kirken som da var nybygget. Sønn av Jens Olsen Koll og Bodil Henriksdatter var den førnevnte Gunder Aasen. - Gunder Jensen født 1646 ble gift til Aasen (Neraasen i Vardal) med Ragnhild Larsdatter Neraasen. De var beslektet i 3. ledd og måtte ha kongelig bevilning for å gifte seg. (Se Jan Eilert Jaatuns artikkel om Henrik Tollefsen Unset i TOTN, årbok 1978).

## - Slektskapet blir da som nedenfor:

Oluf Jensen Bjerke 1574-1669

Paul Olsen Sukkestad

Gunder Olsen Bjerke  
1617-

Jens Olsen Koll  
1605-

Kjeld Paulsen Hage  
1626-1711

Gudbjør Gundersdr.  
Bjerke g.m. Ole  
Larsen Melby

Gunder Jensen Aasen,  
1646- g.m. Ragnhild  
Larsdr. Neraasen

Ole Kjeldsen Hage  
1671-1742

g.m. Agnethe Olsdr. Bjerke

Kjeld Paulsen Hage var sønn av Paul Olsen Sukkestad fra Toten og Berthe Olsdatter Fjeld. Men hvem var Kjeld Hage gift med? I Vardal Bygdebok I side 45 står det at hun het Marit Olsdatter og døde i 1701. I Biri-Snertingdal Bygdebok III side 321 står det at Egedius Eriksen Austdal i 1684 fikk skjøte på endel av Austdal av sine svogere Arne Klette og Kjeld Hage. Faren Erik Austdal født 1614 hadde ved skiftet i 1674 4 barn: Egedius født 1645, Tor født 1648 kom til Skonnord, Helge (eller Helga?) og Berthe. Det er Berthe som er gift med Arne Klette. Helga må da være gift med Kjeld Hage.

Kan Kjeld Hage først ha vært gift med Helga Eriksdatter Austdal og senere etter hennes død med Marit Olsdatter som døde i 1701?

# TA VARE PÅ!

Brev, dokumenter, bilder  
bøker og ting fra gamle dager.  
Disse er med på å holde bildet  
av fortiden levende.

# RUNAR

er navn på et slekthistorisk tidsskrift som Østfold historielag tok til å gi ut i 1981. Skriftet er i format A 5 og er trykt på godt papir og med god layout og ordning. Redaksjonen satte i første hefte opp et program for innholdet. Og det kan kanskje være av interesse å se litt på det, blant annet med tanke på det skrift som Vestoppland Slekthistorielag gir ut. Skriftet RUNAR skulle inneholde følgende emner:

1. Slekthistorie fra bondeætter, husmannsætter, borgerætter, håndverksætter osv.
2. Tips for nybegynnere. (Hvordan starter man slektsforskning?)
3. Utdrag fra arkivalia. Pantebøker, skifteprotokoller, tingbøker osv.
4. Avskrift fra skattemanntall, lensregnskaper, folketellinger osv.
5. Artikler om Østfolds middelalderslekter.
6. Diplomatrium for Østfold (finne nye diplomer).
7. Leilighetsfunn. "Fra sogn til sogn".
8. Offiser- og embedsmanns-register.
9. Spørsmål og svar.
10. Innvandring fra Sverige til Østfold.
11. Bokanmeldelser.
12. Register på gårdsnavn og faste slektsnavn.

Fylkeskonservator Johannes Sivesind (ex Toten) hadde trolig (minst) én finger med da dette skriftet kom i gang, på samme måten som det vel i første rekke var han som fikk i gang skriftet WIWAR som Østfold historielag også gir ut. Begge disse har kommet med flere nummer. Innholdet er skrevet på en grei og populær måte men også med historiske kvaliteter som gjør innholdet verdifullt.

Det er ikke så veldig mange slekthistoriske skrifter her i landet. Hedmark slekthistorielag gav i mange år ut sitt eget hefte med mye godt innhold, men dette ble det slutt med. Kanskje "ballen" nå er sparket over på rette/gale sida av Mjøsa og at det er der det skal foregå i de nærmeste år. Hvem vet om det ikke er noe i en slik antagelse? Stoff til framtidige hefter av skriftet vårt mottas i alle fall med usigelig stor takk og glød av de som har ansvaret for at det kommer ut til fastsatt tid. (AA).

# Spørsmål & svar

## Svar på spørsmål nr. 10, (til Ruth Klungseth)

Anne Madsdatter skulle etter alderen som blir oppgitt da hun døde og likeledes etter alderen i 1801 være født omkring 1770. Den eneste Anne Madsdr. som vi finner på Toten var fra Narum og døpt 19.8 1770. Foreldrene var Mads Olsen Narum fra Hol nordre i Kolbu og Margrete Paulsdr. Narum. Mads ble begravet 4. januar 1774 og alt den 3. mai giftet Margrete seg på nytt med Peder Gundersen på Skjefstad.

Den 3. juni 1790 giftet så ungkar Peder Andersen Holter seg med pigen Anne Madsdr. Tollefsrud. Anne har tjent på Tollefsrud. Forloverne var Peder Gundersen og Lars Andersen Holter. Lars må være bror av Peder, mens Peder Gundersen da er Annes forlover. Nå står det ikke i kirkeboka hvor Peder Gundersen bodde, men vi har nettopp sett at Anne Madsdr. Narums stefar heter Peder Gundersen. Deg tror vi trygt kan slå fast følgende:

- 1). Anne Madsdr. Tollefsrud er født på Narum i 1770.
- 2). Mads Olsen Narum fra Hol, nordre ca. 1735-1774
- 3). g 3.2. 1761 med Margrethe Paulsdr. Narum 1746-1786
- 4). Ole Østensen Hol ca. 1683-1746
- 5). g 27.12 1718 m Berthe Paulsdr. Solberg 1700-1785
- 6). Paul Thommesen Mølhagen, senere Narum
- 7). g 2 3.11 1741 m Mari Olsdr. (Gaarder).

JEJ

### Spørsmål nr. 13

Jeg er blitt gjort oppmerksom på at dere utgir et skrift hvor dere bla. tar opp spørsmål. Jeg håper at dere har anledning til å ta inn en "etterlysning" av Nils Jenson fra Toten som ble smed og bøssemaker i Egersund. Jeg har gjennomgått tidligere bygdebøker fra Toten uten å finne noe om ham. Toten Museum har også vært kontaktet. I tilfelle dere kan være behjelpelig med å oppspore forfedrene til Nils Jenson fra Toten kan jeg opplyse følgende:

Nils Jenson f. 1751, død 24/4 1826 i Egersund, gravlagt 1826 - 76 2/3 år. Gift første gang 11/7 1782 i Egersund med Ingeborg Jonsdr. Kydland f. 2/9 1763 Kydland Egersund, død 26/3 1807 Kydland, Egersund og begravet 23/5 1807. Skifte 2/4 1807. Gift 2. gang med Inger Larsdr. Hægdal, Egersund. Sagn i familien:

Nils Jenson var stiger i Kari Ankers Jerngruve. Omkring 1780 var to vandrere kommet til Kydlandsvannet (Egersund) og hadde giftet seg med to piker fra Kydland.

I følge familienotat fra ca. 1900 så stammer Nils Jenson fra Toten på Østlandet. I Stavanger borgerbok 1436-1800 av Axel Kielland finner vi side 196:

Niels Jensen, formontlig broder af ovenfor nevnte smed Jens Jensen, havde lært ved Omdals kobberverk, borgerbrev 15. november 1788. Gift med Ingeborg Jonsdr. død 11. jan. 1816, 35 år, måske datter døbet 27. april 1783 af smed Jon Torstensen og Maren Jonsdr.

Vær oppmerksom på at foreldre til Ingeborg er feil i borgerboka. Den Jens Jensen som nevnes som bror kan være det, men antakelig feil. Nils Jenson var senere smed i Egersund. Jeg håper at dere kan være behjelpelig med en etterlysning i deres blad. - Nils Jensen hadde disse barna i 1. ekteskap: 1. Jens, 2. John, 3. Jacob, 4. Guri, 5. Berthe og 6. Ingeborg Maria.

Med hilsen

Leif Eskedal,  
Nesttun.

#### Spørsmål 14

A). Anders Nilsen Kvikstad, Kolbu ble 1716 gift i Gran på Hadeland med Marte Jonsdr. Røiken. Disse fikk fire barn og er blant mine aner. La meg også nevne at foreldrene til Anders Nilsen var Nils Pedersen Kvikstad og hustru Mari Findsdr. Lunden og besteforeldrene sorenskriver Peder Andersen på Kvikstad og hustru Caren Clausdr. Stabel. Men spørsmålet gjelder Marte Jonsdr. Røiken: Hvem var hennes foreldre? Og om mulig: hvem var hennes besteforeldre?

B). Christian Pedersen Sørgeren på Toten f. ca. 1791 død 1822 gift 1820 med Maria Olsdr. Westbakken f. på Hadeland ca. 1794 døde på Toten 1877. De fikk en datter Anne Marthea gift med Lars Christiansen Sivesind. Hvem var foreldrene - og om mulig besteforeldrene til denne Maria Olsdr. Westbakken.

Med vennlig hilsen

Esther Larsen, medlem i Vestoppland Slekthistorielag.

#### Spørsmål 15

I siste halvdel av 1800-tallet kom Barbara Haraldsdr. fra Nord Aurdal til Toten. Hun var født 1836 og døde på Skjefstad i Østre Toten 1929 og har etterslekt. Hennes foreldre var: Harald Andersen Strand i Aurdal f. ca. 1796 og hustru Ingeborg Helgesdr. trolig også fra samme bygd. Er det noen som kan gi opplysninger om hvem foreldrene til denne Ingeborg Helgesdr. var. Spørsmålet er av interesse for Magne Olav Bøe, en av etterkommerne.

# Litt om familien Nagell

## Av Arne Amundgård

Det finnes i alle fall minst to familier Nagell her i landet. Jeg vet ikke om det er slektsskapsforbindelser mellom dem, men tviler på det. Her skal jeg skrive litt om en av disse familiene og nevner at ei grein av familien også kom til Toten og pr dags dato lever der tre personer som kjødelig sett er av denne familien. For at det hele skal bli tålelig oversiktig og forholdsvis lett å sette opp på maskin gjør det på en noe skjematisk måte og jeg begynner med den eldste i familiegreina som havnet på Toten:

1. Solveig Nagell f. 1902.

### Foreldre:

2. Vilhelm Edvard Karl Nagell, Oslo 1870-1938
3. Solveig Hansen, Oslo 1875-1902

### Besteforeldre:

4. Nils Jacob Nagell, boktrykker, Bergen 1847-1924
5. Christiane Emilie Christiansen f. i Vinger 1847-1909
6. Johan Hansen, sufflør, Oslo 1834-1908
7. Marie Bolette Guttormsen, Larvik 1843-1885

### Oldeforeldre:

8. Elias Syvertsen Nagell, dixelmand 1812-1893
9. Elen Gurine Askildsdr. 1818-1893
10. Ole Christiansen Rasten, Vinger, skredder f. 1820
11. Kari Jonasdr. fra Arvika f. 1819
12. Hans Christiansen Hovindseiet, husmann
13. Rebekka Hansdr.
14. Ole Guttormsen fra Nøtterøy
15. Inger Johanne Johannesdr.

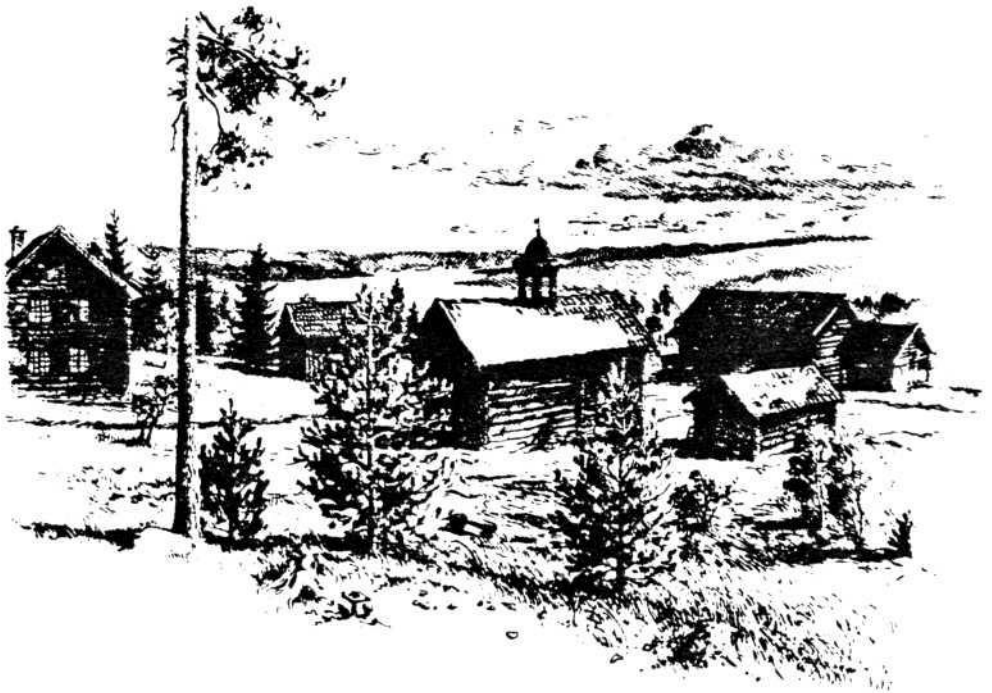
### Tippoldeforeldre:

16. Sivert Johansen Nagell, Bergen f. 1777
17. Ellen Pauline Tønnisdr.
18. Askild Jørgensen, matros, Bergen
19. Berte Gurine Tønnisdr.
20. Christian Gulbrandsen Rasten under Lier i Vinger
21. Anne Olsdr.
22. Jonas Sund
- 23-31: foreløpig ukjente.

Foreldrene til nr. 16 var Johan Adam Nagell, enkemann, parykkmager i Bergen f. 1745 i Hessen, Darmstadt Tyskland og pige Ellen Pedersdr.

Det tok meg ganske lang ting å komme fram til disse navnene, og jeg kan selvsagt ikke utstede garanti for at oppsettet er riktig. For å få tak i disse navnene skrev jeg til mange institusjoner blant annet gravlunder, sokneprester, statsarkiv, og litt etter litt falt de mange brikker på plass. Da jeg startet med dette arbeidet, hadde jeg inntrykk av at man mente at familien Nagell opprinnelig hadde sitt utspring i Holland, men stamfaren så langt kom altså fra Tyskland. Ellers går det jo fram av oppsett av denne familien har sine aner på svært mange steder både her i landet og i utlandet.

Det som her skrives er bare ment som en liten orientering og for å vise en måte å sette opp familieopplysninger på. Men er det noen som har supplerende opplysninger, så håper jeg at bladets spaltes kan brukes til det.





# Slekt fra Ottersveen i Kolbu

Ottersveen ligger på Totenåsen i Kolbu og stedet ble fraflyttet for flere år siden. Men det er mange som kan føre sine aner tilbake til dette stedet. Og for to år siden begynte man å arrangere slektsstevne på Ottersveen. Og dette viste seg å være et greitt påfunn med god oppslutning. Planene går ut på et slektsstevne også i 1984. Og det er pent og trivelig på Ottersveen en fin august søndag. Her skal det sies litt om slekta fra Ottersveen, og oppsettet blir skjematisk. Som en ser mangler en fremdeles en god del opplysninger som en håper å få med etter hvert. Denne slekta har sine aner på Toten, i Land og på Hadeland.

1.

Martin Christiansen Ottersveen 1852-1929  
gm Maria Iversdtr. Krogsrudeie 1854-1913.

2.

Christian Pedersen Ottersveen 1825-1882  
gm Anne Mikkelsdtr. Sogstadeie 1821-1855

Iver Hansen Krogsrudeie f. 1823  
gm Kari Iversdtr. Sørumsøie f. 1830.

3.

Peder Pedersen Maridalen f. 1786  
gm Mari Andersdtr. Holjestuen f. 1785

Mikkel Larsen Bergseie  
g 1811 m Berte Larsdtr. Gjellaugseie

Hans Olsen Gullerudeie f. 1794  
gm Ingeborg Iversdtr. f. 1789

Iver Jonsen f. 1801  
gm Mari Eriksdtr. 1804-1831

4.

Peder Pedersen Teiterudeie, Maridalen f. 1754  
gm Martha Hansdtr. Skjølåsstuen død 1838

Anders Hansen Granstuen, Holjestuen  
1751-1810

gm Kari Nilsdr. Nøkleby

ukjent

ukjent

ukjent

Iver Albertsen Krogsrud f. 1757

gm Anne Olsdr.

ukjent

ukjent

5.

Peder Alfsen Dyrud

gm Anniken Olsdr.

Hans Hansen Dystestuen  
g 1739 m Berte Olsdr. Skjøhlås

Hans Christiansen Granstuen  
g 1745 m Margrethe Larsdr. Hekshus

Nils Jensen Nøkleby  
g 1733 med Marte Jensdr.

Resten er foreløbig ukjent.

AA.

# Om genealogi

Av Cornelius Severin Scheel Schilbred

Genealogi (av gresk *genea*, herkomst, og *logos*, lære), læren om de enkelte slekters opprinnelse og sammenheng. De viktigste kilder er segl, diplomer, kirkebøker, skifte- og andre rettsprotokoller. Anetavlen gjør rede for en persons forfedre: fire besteforeldre, åtte oldeforeldre osv. Stamtavlen som begynner med en stamfar, behandler den agnatiske etterslekt (dvs. personer med avstamning direkte fra slektens menn), mens etterslektstavlen også omfatter kognatisk avkom (personer med avstamning gjennom slektens kvinneledd).

Fremtredende norske genealoger er Bernt Moe (Tidsskrift for den norske Personalhistorie 1840-50), W. Lassen (Norske Stamtavler og samlinger i Riksarkivet), H. J. Huitfeldt-Kaas, E. A. Thomle, Wilhelmine Brandt, C. Delgobe (samlinger i Statsarkivet, Oslo), H. Krog Steffens, C. M. Munthe (Norske slægtsmerker 1927-28, Vore fælles ahner, 1941), Henning Sollied, Elisa Tandberg, Ingeborg Flood, Sigurd Engelstad og fremfor alt S. H. Finne-Grønn gjennom sine tallrike stamtavler og artikler.

Fra 1880 var det dansk-norske Personalhistorisk Tidsskrift hovedorgan for norsk genealogi. Norsk Tidsskrift for genealogi ble startet 1906. Norsk Slekthistorisk forening, som ble stiftet 1926, begynte 1927 utgivelsen av Norsk slekthistorisk tidsskrift, hvor en lang rekke slekter er behandlet, og hvor spørsmål besvares. Foreningen har også utgitt flere verker. Norsk-danske slekter er behandlet bla. av Th. Hauch-Fausbøll (Slægthaandbogen 1900 flg.) og J. C. L. Lengnick (Genealogi over adelige og borgerlige familier m.fl.).

Til nyere hjelpelitteratur hører: G. E. Raabe: Norske stamtavler; bibliografi (1941); C. Krag-Rønne: Ættegransking (1943); Ingeborg Flood: Liten håndbok i ættegransking (1943); Fin Michalsen: Slekten. Innføring i ættegransking (1965); C. S. Schilbred: Kjenn din slekt (1974), Slekt og miljø (1976); Norsk slektskalender, bd. 1 red. av Ingeborg Flood (1949), bd. 2 red. av H. Gram og S. H. Finne-Grønn (1951); Morten Hansen: Norske slektsbøker (1965); Jørgen Gløersen: Dødsfall i Norge 1763-1825 (1964) og 1826-40 (1970) og andre verker om nyere dødsfall; A. Fabritius og H. Hatt: Haandbog i Slægtsforskning (København 1943); Bengt Hildebrand: Handbok i släkt- och personforskning (1961); L. G. Pine: Your Family Tree (1961).

Denne artikkelen er hentet fra Store Norske Leksikon utgitt av Kunnskapsforlaget. I dette verket på tolv bind vil en også finne artikler om ganske mange slekter, men særlig da embetsmanns- og kjøpmannsslekter. Mange av disse har sine røtter i bondestanden.

## Den slektshistoriske delen av regionalarkivet ved Toten Museum

Av Svein-Erik Ødegaard

Dette er en bearbejdet utgave av det foredraget jeg holdt på det første møtet i "Forum for slektsgranskere" høsten 1982.

### I. Kort historikk

Bygdebokarbeidet tok til på Toten i 1918. Sjøl om arbeidet med den generelle bygdehistorien ble prioritert, så var følgende punkt med på programmet allerede i 1918: "en fullstendig gaardsbeskrivelse med ættetavler".

Innsamlingsarbeidet i forbindelse med slektshistorien tok derfor til på et tidlig tidspunkt, og avskrivning av kirkeboksmaterialet 1695-1813 på lapper og en registrering av (ting)kirkebøkene 1652-1851 på lapper, var ihvertfall fullført før 1937. En avskrivning av panteregistrene fra ca. 1850 til slutten av 1930-åra fant sted i 1940-åra.

Johan Hveem begynte med gards- og slektshistorien for Balke sogn i 1943, og i den forbindelse ble det sendt ut spørrelister i 1944. Dette arbeidet holdt Hveem på med litt ut på 1950-tallet.

Konservator Johannes Sivesind tok fatt på en planmessig oppbygging og ordning av slektsarkivet ved museet. Startpunktet ser ut til å ha vært et møte i bygdebokkomiteen den 15. april 1955. Inntil 1967 var slektsskjema for 1600- og halve 1700-tallet på plass. Dette arbeidet var vesentlig utført av Even Limoseh og særlig Kirsten Fjørkenstad. Under Pål Gihles tid og også endel nå i John Aage Gjestrums bestyretid - er slektsarkivet ført fram til hva det er idag. Det aller meste av avskrivning av kirkeboks- og annet materiale, samt innføring på slektsskjema er utført ved Arne Amundgård f.o.m. 1967. Han begynte med annen halvdel av 1700-tallet, og våren 1983 er materialet på plass så langt fram i tida som publikum har adgang til for: Balke (til og med 1912, har også nyere klausulert materiale), Eina (til og med 1915, har også nyere klausulert materiale), Kolbu (t.o.m. 1911) og Ås (to.m. 1900, viede t.o.m. 1915. For Hoff's vedkommende er slektsarkivet komplett fram to.m. 1877, og videre har vi kopi av kirkeboka fram til 1896.

## II. Sekundærkildearkiv

Dette dreier seg altså om kilder som er avskrevet og ordnet på en slik måte at det letter arbeidet for brukerne.

a). Familieskjema-arkivet. Dette har Amundgård gjort rede for i VSLH-nytt nr. 2. 1983 side 5. Kirkeboksmaterialet er viktigste kilde, og ovenfor gjorde jeg greie for hvor langt en er kommet for de forskjellige sogn. Videre er skifteopplysninger, emigrasjonsopplysninger, manntallene 1664-66, folketellingene 1801 og 1865, nyere valgmanntall m.m. utnyttet. Med sine anslagsvis nærmere 100.000 skjemaer

er dette det mest brukte arkivet i slektsforskningen.

b). Prost H. H. Neumanns slektstavler. Dette utgjør ca. 4000 sider med slektstavler i 11 store protokoller og er også svært mye brukt. Materialet er ordnet alfabetisk etter gardsnavn. Personer som Neumann ikke har klart å sette inn i en familiesammenheng, er også tatt med og samlet for seg under det aktuelle gards- eller plassnavn. Slekstavlene dekker tidsrommet ca. 1695-1830 for Østre Toten, mens de for Vestre Toten - der Neumann var sogneprest 1916-31 - går ca. en generasjon lenger fram i tid. Dette er utgitt ved Toten Museum på mikrofilmkort (mikrofish).

c). I sammenheng med forrige punkt foreligger avskrift på lapper av kirkeboksmaterialet - ordnet alfabetisk etter fornavn innenfor avgrensede kronologiske perioder.

d). Gardspakkene. Dette er et stort sekundærarkiv som er mye brukt. Det er etablert minst en pakke for hver gard - ofte er det flere pakker for en navnegard - og også for mange mindre bruk. Foruten mer tilfeldige kildeavskrifter (og enkelte originaler) som kan være lagt inn her, så er ihvertfall følgende kildeserier systematisk inkludert:

1. Diplomopplysninger (trykt materiale før ca. 1570)
2. Jordeboks- og regnskapsmateriale fra 1500-tallet
3. Akershus lensregnskaper 1577-1660 (skattelister, bygsellister og sakefall)
4. Matrikel- og jordeboksopplysninger 1600-1800-tallet (odelsjordebøker, jordbok 1661, matriklene 1647, 1669, 1723 og 1866).
5. Tingbokutskrifter 1652-1851
6. Panteregisteropplysninger ca. 1850-1937
7. Skifteopplysninger 1657 - annen halvdel av 1800-tallet
8. De eldste auksjonsprotokollene f.o.m. 1762
9. Folketellingene 1801 og 1865
10. Manntallene 1664 og 1666
11. Opplysningene i "Norske Gardsbruk".

e). Amerikautvandrede over Kristiania 1867-1910. I tillegg til den kronologiske avskriften finnes her et kortregister ordnet alfabetisk etter personnavn.

f). Viede er ordnet ut fra kvinnens navn t.o.m. 1845 på et kortregister for hele Toten. Dette er et nødvendig supplement til det store familieskjema-arkivet der mannens fornavn og patronymikon er første og annen ordningsfaktor.

g). Folketellingen 1801 på mikrofilmkort for Oppland, Hedmark og Akershus - som jo er ordnet også etter personnavn.

### III. Primærkildearkiv

Det kan ofte være nødvendig å se på primærkildene. En kan lure på om det som foreligger i sekundærkilden er riktig avskrift, og langt hyppigere er det ytterligere opplysninger vi søker - som f.eks. fadderne ved dåp, å få lest en kontrakt eller et skifte i sin helhet o.s.v.

a). Kirkebøkene har vi komplett for Toten på film eller i kopi helt fra 1695 og så langt framover for hvert sogn som det er gjort rede for på slutten av kapittel I ovenfor, d.v.s. fram til 1896 for hele Toten.

b). Pantebøker - der alle tinglyste dokument innføres i sin helhet - 1733-1840 på film. Dette gjelder hele området Toten, Vardal og Biri.

c). Panteregistre i kopi 1760-1840 for hele Toten, videre t.o.m. 1937 ØT dvs. registre med henvisning til pantebøkene og der de viktigste dataene er innført fra de tinglyste dokumentene. Dette materialet er satt opp alfabetisk etter gårdsnavn. Den eldste panteboka som begynner i 1733 manglet det panteregister til, så her har Pål Gihle utarbeidet et kortregister.

d). Skifteprotokoller 1657-1838 på film. Dette gjelder også for Toten, Vardal og Biri. Skiftene er som nevnt ovenfor registrert på lapper og lagt i gardspakkene for Totens vedkommende.

e). Tingbøker i kopi 1652-1762 for Toten, Vardal og Biri, samt 1685-1696 for hele fogderiet Hadeland, Land og Valdres som i disse åra inkluderte Toten, Vardal og Biri.

f). Manntallene 1664-66 (kopi).

g). Folketellingene 1801 (kopi og mikrofilmkort, jfr. Ile), 1835 (ikke personlister), 1865 (kopi), 1875 (kopi) og 1900 (film).

h). Trykte matrikler: 1838, 1866 (bare trykt for Østre Toten), 1886 (for Toten, Vardal, Biri, Fåberg og Gausdal), 1904, 1941 (maskinskrevet for Østre Toten) og 1980 (maskinskrevet for Østre Toten).

i). Jordeboka for Akershus len 1577/78

j). Jordeboka for Akershus len 1616/17

k). Oslo Kapitels jordebok 1595

l). Hamar Kapitels jordebok 1596

m). Hamar Kapitels jordebok 1618

n). Oslo Hospitals jordebok 1603

o). Oslo Hospitals jordebok 1663

p). Bygningsskatten 1593

q). Landskatten 1612

r). Odelsjordebok 1615

s). Odelsjordebok 1624

t). Kvegskatten 1657

u-z). Lokalkirkelige jordebøker 1624, 1628, 1644, 1654 (2 forskjellige) og 1661)

æ). Mannskapsrulle for Totenske eksadron 1768.

Kildene i-æ er kanskje mer for spesielt skolerte forskere som holder på med eldre tid. De viktigste av dem er også gjennomgått når det gjelder det rent slektshistoriske, og registreringene ligger i gardspakkene.



#### IV Trykte kildeutgaver i biblioteket

Under IIIh nevnte vi de mye brukte trykte matriklene. Utenom disse har jeg gjort et utvalg blant det trykte kildematerialet som kan være av interesse for ikke-begynnere som holder på med eldre slektshistorie:

- a). Diplom materialet er kopiert når det gjelder Totenstoffet i de 21 hittil utkomne bindene av Diplomatarium Norvegicum og innbundet i kronologisk rekkefølge.
- b). Akershusregisteret av 1622 (da man registrerte dokumentene i arkivet på Akershus, vesentlig middelalderdokumenter).
- c). Gjengjerdsmanntallet 1514 (bare representantene for såkalte 10-mannslegder).
- d). Gjengjerdsmanntallet 1528
- e). Krongodsregnskap 1528/29
- f). Hamar Kapitels jordebok 1540
- g). Norske Riks-registrarer 1523-1660 (de 2 første bindene i bokform og de 10 siste på mikrofilmkort).
- h). Norske lensrekneskapsbøker 1548-67 (3 bind).
- i). Norske Herredagsdom bøger 1578-1664 (6 bind + 1 nyere tilleggsbind utgitt i 1966).
- j). Olav Engelbrektssonson jordbok og regnskapsbøker 1532-38.
- k). Nils Stubs Optegnelsesbøger (fra Oslo lagting) 1572-80.
- l). Oslo og Hamar bispedømmes jordebok 1574-77
- m). Oslo Kaptels Kopibog 1606-18
- n). Christianiæ Dom-Kirkes Bog 1632-77
- o). Statholderskabets extraprotokol 1642-50 (2 bind) og 1662-69 (2 bind)
- p). Skattematrikkelen 1647 (for Oppland, Hedmark og Akershus).

## V Annet trykt materiale

Her henviser jeg til "Slektslitteratur på Toten Museum" ved Arne Amundgård i VSHL-Nytt nr- 1 1983 s. 5-8.

I tillegg til dette må fremheves at det i biblioteket er adskillig slekthistorie i det vi har av bygdebøker og årbøker.

## VI Tilbudet til publikum

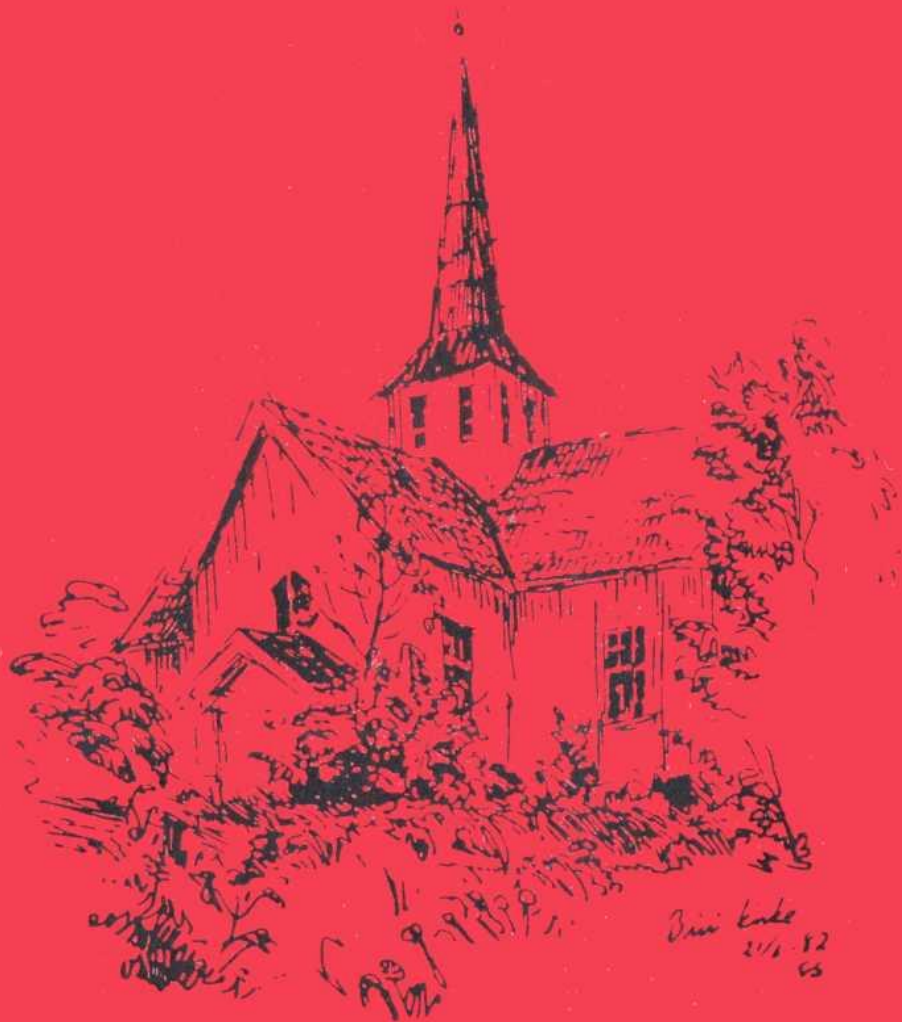
Toten Museum har også en mengde kildemateriale utover det som er presentert ovenfor. En del enkeltartikler er avgjort av slekthistorisk interesse. Ellers er det slik at kildematerialet etterhvert blir registrert og publisert i katalogen til Opplandsarkivet.

Når det gjelder tilbudet til publikum, så er arkiv og bibliotek åpent for publikum tirsdag 12.00 - 20.00 og fredag 12.00 - 16.00 hvis ikke annet er annonsert. Da får en hjelp og veiledning i den utstrekning det er nødvendig. Utover dette må tidspunkt for besøk eventuelt avtales.

På lesesalen er det leseapparat for både mikrofilmkort og vanlig mikrofilm. Videre er det en kopieringsmaskin som kan kopiere flere formater.



Slekten HUMMER  
Laurids Hummer 1565



**Vi forhandler alt i kontorutstyr**

- ARKIVSKAP
- AUTOMATISK TELEFONSVARERE
- AV-MIDLER
- BOKHOLDERIMASKINER
- BRANNSIKRE SKAP
- DIKTERINGSMASKINER
- FRANKERINGSMASKINER
- INNBINDINGSUTSTYR
- INTERCOM
- KASSAAPPARATER
- KONTORSTOLER
- KOPIERINGSMASKINER
- MAKULERINGS MASKINER
- MICROFILM UTSTYR
- PAPIRBEHANDLINGSMASKINER
- PERSONSØKERE
- REGNEMASKINER
- SKRIVEMASKINER
- STENSILMASKINER
- TEGNEUTSTYR
- TEKSTBEHANDLINGSMASKINER



**oppland  
kontorutstyr**

Storgt. 7 • 2800 GJØVIK • Tlf. 061/71242  
2600 LILLEHAMMER • Tlf. 062/50777